



BOSCH

Registra subito il tuo nuovo dispositivo su MyBosch e approfitta di vantaggi gratuiti: bosch-home.com/welcome



Lavatrice

WAT...

it Istruzioni per l'uso e l'installazione

La vostra nuova lavatrice

Grazie per aver scelto una lavatrice Bosch.

Concedetevi qualche minuto di tempo per la lettura dei testi e scoprirete i vantaggi della vostra nuova lavatrice.

Per soddisfare gli elevati requisiti di qualità della marca Bosch, tutte le nostre lavatrici vengono sottoposte a un severo controllo prima di lasciare la fabbrica, finalizzato ad accertarne il corretto funzionamento e ad assicurarsi che siano prive di difetti.

Per ulteriori informazioni sui nostri prodotti, accessori e ricambi o per ricevere assistenza tecnica è possibile consultare il sito www.bosch-home.com o rivolgersi ai nostri centri di assistenza clienti.

Il manuale di utilizzo e installazione fa riferimento a vari modelli; le differenze vengono indicate nei singoli passaggi delle funzioni.



Mettere in funzione la lavatrice solo dopo aver letto le istruzioni per l'uso e l'installazione riportate nel presente manuale!

Interpretazioni di simboli / parole chiave

Pericolo!

La combinazione del simbolo e della parola precedente indica una situazione potenzialmente pericolosa. Il mancato rispetto delle indicazioni può provocare lesioni o portare alla morte.

Attenzione!

Indica una situazione potenzialmente pericolosa. Il mancato rispetto delle

indicazioni può provocare danni a cose e/o all'ambiente.

Indicazione / consiglio

Indicazioni per un impiego ottimale dell'apparecchio / informazioni utili.

1. 2. 3. / a) b) c)

Le procedure da seguire sono indicate tramite numeri o lettere.

■ / -

Gli elenchi sono indicati tramite una casella o un trattino.

Indice

 Usò corretto	4	Modificare le impostazioni di programma	17
 Istruzioni di sicurezza	5	Selezionare impostazioni di programma aggiuntive	17
Sicurezza elettrica	5	Introdurre la biancheria nel cestello	17
Pericoli di lesioni	5	Dosare e introdurre il detersivo e l'additivo	17
Sicurezza bambini	5	Avvio del programma	18
 Tutela dell'ambiente	7	Sicurezza bambini	19
Imballaggio/apparecchio dsmesso	7	Aggiungere biancheria	19
Consigli per risparmiare	7	Cambio del programma	19
 Conoscere l'apparecchio	8	Interruzione del programma	19
Lavatrice	8	Fine programma con Ammollo fine lavaggio	19
Pannello comandi	9	Fine del programma	20
Display	10	Estrarre il bucato/spegnere l'apparecchio	20
 Bucato	11	 Analisi sensoriale	20
Preparare il bucato	11	Automatismo quantità	20
Dividere il bucato	11	Controllo antisbilanciamento	20
Inamidare	12	VoltCheck	20
Tingere/Decolorare	12	 Impostazione del segnale	21
Ammollo	12	 Pulizia e manutenzione	21
 Detersivo	13	Corpo della macchina/Pannello comandi	22
Corretta scelta del detersivo	13	Cestello	22
Risparmiare energia e detersivo	13	Decalcificazione	22
 Impostazioni del programma	14	Cassetto detersivo e alloggiamento	22
Temperatura	14	Pompa di scarico dell'acqua otturata	22
Velocità di centrifuga	14	Raccordo flessibile di scarico otturato in corrispondenza del sifone	23
Pronto in	14	Filtro nel raccordo di carico acqua otturato	23
 Impostazioni di programma aggiuntive	15	 Guasti, Che fare se?	24
Speed Eco	15	Sblocco di emergenza	24
Stirofacile	15	Indicazioni del display	25
Acqua e risciacquo+	16	Guasti, Che fare se?	26
Prelavaggio	16		
 Utilizzare l'apparecchio	16		
Preparare la lavatrice	16		
Selezionare il programma/accendere l'apparecchio	16		



Servizio di assistenza clienti . 28



Dati tecnici. 28



Installazione e allacciamento . 29

Fornitura	29
Istruzioni di sicurezza.	29
Superficie di posizionamento della lavatrice.	30
Installazione della macchina sopra a uno zoccolo o su un pavimento in travi di legno	30
Installazione su di una pedana con cassetto.	30
Installazione sottopiano/incasso dell'apparecchio in una cucina modulare componibile.	30
Rimuovere i blocchi di trasporto . . .	31
Lunghezze di raccordi e del cavo elettrico	31
Alimentazione idraulica	32
Scarico dell'acqua.	33
Livellamento.	34
Allacciamento elettrico.	34
La prima messa in funzione.	35
Trasporto	36



Uso corretto

- Utilizzare esclusivamente per uso privato e in ambiente domestico.
- La lavatrice è idonea al lavaggio di tessuti lavabili in lavatrice e di capi in lana lavabili a mano in acqua e detersivo.
- L'apparecchio è adatto a essere usato con acqua potabile fredda* o fredda e calda* (massimo 60 °C) e detersivi e additivi comunemente reperibili in commercio idonei all'impiego in lavatrice.
- Per il dosaggio di tutti i detersivi, additivi e detergenti osservare attentamente le indicazioni del produttore.
- La lavatrice può essere utilizzata da bambini a partire da 8 anni di età, da persone con capacità fisiche, psichiche o sensoriali ridotte o da persone che non hanno familiarità con l'apparecchio o non ne conoscono a sufficienza il funzionamento, solamente **sotto sorveglianza o se sono state istruite** da persona responsabile. Se non sorvegliati, i bambini non possono eseguire lavori di pulizia e di manutenzione.
- Questo apparecchio è progettato solo per l'utilizzo fino ad un'altezza di massimo 4000 metri sul livello del mare.
- Tenere lontano dalla lavatrice i bambini al di sotto dei 3 anni.
- Tenere lontani dalla lavatrice gli animali domestici.

Leggere le istruzioni di uso e installazione e tutte le altre informazioni accluse alla lavatrice. Adottare le corrispondenti misure di sicurezza.

Conservare la documentazione allegata per un utilizzo futuro.

* a seconda del modello

Istruzioni di sicurezza

Sicurezza elettrica

Avviso

Pericolo di morte!!

Rischio di folgorazione in caso di contatto con componenti sotto tensione.

- Non toccare mai la spina di alimentazione con le mani bagnate.
- Staccare il cavo di alimentazione sempre dalla presa e mai tirando il cavo, perchè si rischia di danneggiarlo.

Pericoli di lesioni

Avviso

Pericolo di lesioni!!

- Nella fase di trasporto della lavatrice non impugnare parti sporgenti (ad es. oblò di carico, piano di appoggio); questi componenti possono rompersi e provocare lesioni. Non sollevare la lavatrice dai componenti sporgenti.
- Se si sale sulla lavatrice, il piano di lavoro potrebbe rompersi e causare lesioni. Non salire sulla lavatrice.
- Se ci si appoggia all'oblò di carico aperto, la lavatrice potrebbe rovesciarsi e causare lesioni. Non appoggiarsi all'oblò di carico aperto.

- Toccare il cestello in rotazione può causare lesioni alle mani. Non toccare il cestello in rotazione. Attendere che il cestello sia fermo.

Avviso

Pericolo di scottature! !

Durante il lavaggio ad alte temperature, il contatto con liscivia bollente (ad es. durante la fase di scarico nel lavandino) può provocare scottature. Non toccare la liscivia bollente.

Sicurezza bambini

Avviso

Pericolo di morte!!

- Non permettere ai bambini di utilizzare la lavatrice come un gioco: i bambini potrebbero trovarsi in situazioni di pericolo o ferirsi.
- Non lasciare bambini privi di sorveglianza nei pressi della lavatrice.
 - Non permettere ai bambini di giocare con la lavatrice.

 **Avviso**

Pericolo di morte!!

I bambini potrebbero rinchiudersi nella lavatrice rischiando la vita.

Per apparecchi fuori uso:

- staccare la spina di alimentazione.
- troncare il cavo di alimentazione ed eliminarlo assieme alla spina.
- distruggere la chiusura dell'oblò di carico

 **Avviso**

Pericolo di asfissia!!

Durante il gioco i bambini possono avvolgersi nell'imballaggio, nei fogli di plastica e in parti di imballaggi. Pericolo di soffocamento.

Tenere imballaggi, fogli di plastica ed elementi di imballaggio fuori dalla portata dei bambini.

 **Avviso**

Pericolo di intossicazione!!

Detersivi e additivi, se ingeriti, possono provocare avvelenamenti.

Tenere detersivi e additivi fuori dalla portata dei bambini.

 **Avviso**

Irritazioni degli occhi e della pelle!

Il contatto con detersivi e additivi può provocare irritazioni degli occhi e della pelle.

Tenere detersivi e additivi fuori dalla portata dei bambini.

 **Avviso**

Pericolo di lesioni!!

Durante il lavaggio ad alte temperature il vetro dell'oblò di carico si surriscalda.

Impedire ai bambini di toccare l'oblò di carico.



Tutela dell'ambiente

Imballaggio/apparecchio dismesso



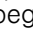
Smaltire l'imballaggio secondo le normative ambientali vigenti. Questo apparecchio dispone di contrassegno ai sensi della direttiva europea 2012/19/UE in materia di apparecchi elettrici ed elettronici (waste electrical and electronic equipment - WEEE). Questa direttiva definisce le norme per la raccolta e il riciclaggio degli apparecchi dismessi valide su tutto il territorio dell'Unione Europea.

Consigli per risparmiare

- Per ogni specifico programma di lavaggio immettere la quantità massima di biancheria ammessa. Panoramica del programma → Istruzioni per l'uso e installazione
- Lavare senza prelavaggio la biancheria con sporco normale.
- Per il lavaggio di capi dallo sporco leggero o normale è possibile ridurre l'energia e il detersivo utilizzati.
→ *Pagina 13*
- Le temperature selezionabili si riferiscono alle indicazioni di lavaggio riportate sui capi. Le temperature raggiunte nella macchina possono discostarsi da quelle indicate per garantire la combinazione ottimale di risparmio energetico e risultato di lavaggio.
- **Indicazione per il consumo di energia***: → *Pagina 10*

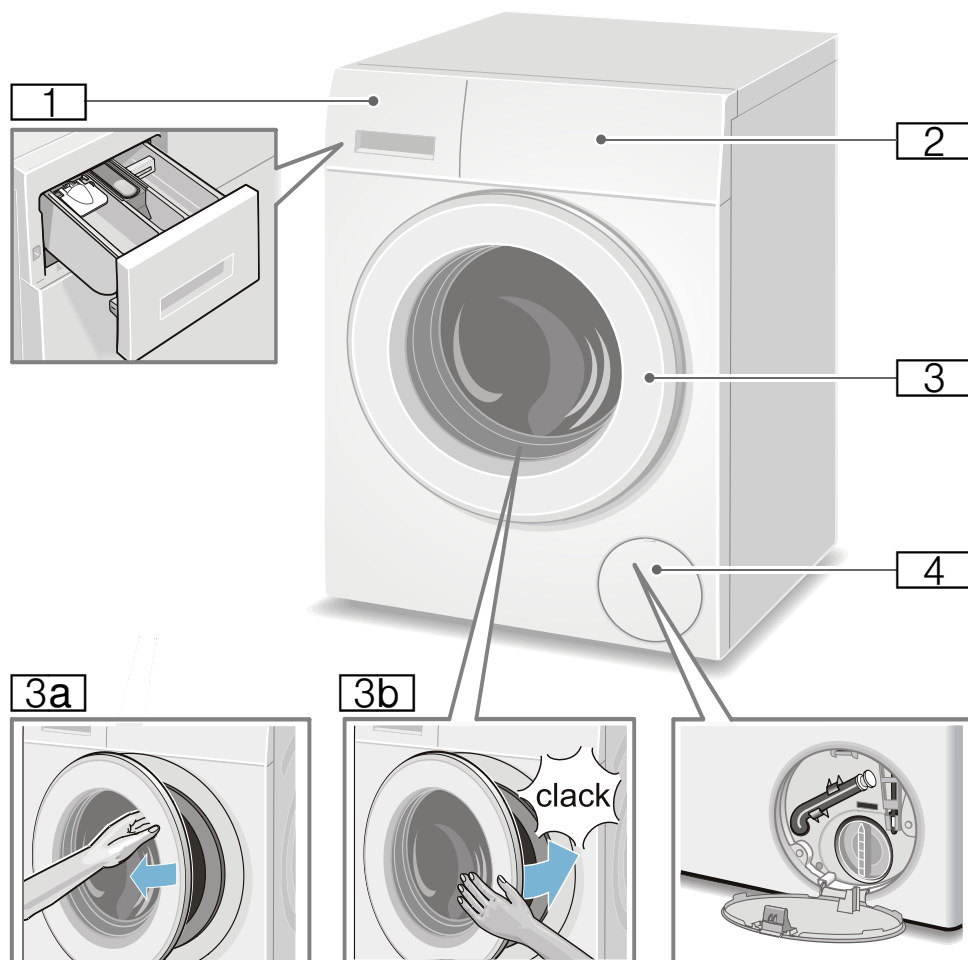
Il display mostra informazioni sull'altezza relativa del consumo di energia nei programmi selezionati. Più spie si accendono, maggiore sarà il relativo consumo. In questo modo è possibile confrontare i consumi nei programmi con la scelta di diverse impostazioni di programma e decidere event. di scegliere un'impostazione di programma che faccia risparmiare energia.

* a seconda del modello

- **Modalità risparmio energetico:** l'illuminazione del campo degli indicatori si spegne dopo pochi minuti, il tasto  lampeggia. Per attivare l'illuminazione premere un tasto qualsiasi. La modalità di risparmio energetico non viene attivata durante lo svolgimento di un programma.
- Se al termine del lavaggio, la biancheria sarà asciugata nell'asciugatrice, selezionare una velocità di centrifuga secondo le istruzioni del produttore dell'asciugatrice.

Conoscere l'apparecchio

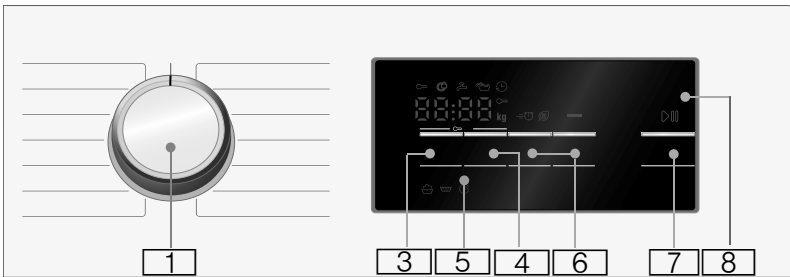
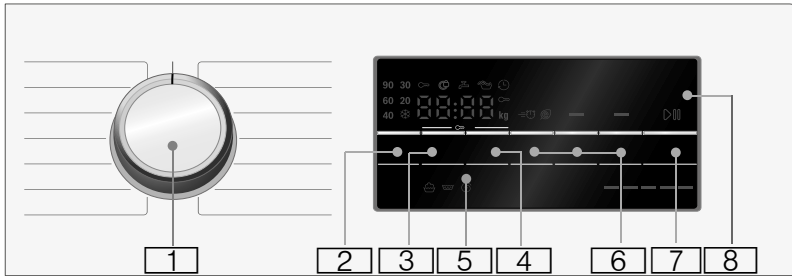
Lavatrice




- 1** Cassetto del detersivo
→ *Pagina 17*
- 2** Pannello di comando/campo degli indicatori
- 3** Oblò di carico con maniglia
- 3a** Aprire l'oblò di carico
- 3b** Chiudere l'oblò di carico
- 4** Sportello di servizio

Pannello comandi

Pannello di comando a seconda del modello



- 1** **Selettore programmi:**
per la selezione di un programma e per l'accensione e lo spegnimento della lavatrice dalla posizione OFF (stop); Una panoramica di tutti i programmi è riportata sull'allegato delle istruzioni per l'uso e l'installazione.
- 2** modifica **Temperatura** *.
→ *Pagina 14*
- 3** Modifica **Velocità di centrifuga**.
→ *Pagina 14*
- 4** Modifica **Pronto in**. → *Pagina 14*
- 5** **Sicurezza bambini**(∞ 3 sec.)
da attivare/disattiva contro l'indesiderata modifica delle funzioni immesse; → *Pagina 19*
Selezionare contemporaneamente i tasti **Velocità di centrifuga** e **Pronto in** per ca. **3 sec.**.
- 6** **Selezionare impostazioni di programma aggiuntive:**
→ *Pagina 15*

 - Speed Eco
 - Acqua e risciacquo+ *
 - Stirofacile *
 - Prelavaggio *
- 7** **Tasto**  **per:**

 - Avvio di un programma,
 - Interruzione di un programma, ad es. aggiungere il bucato
→ *Pagina 19*,
 - Termine di un programma
→ *Pagina 19*
- 8** **Display** per impostazioni e informazioni → *Pagina 10*

* a seconda del modello

Display



Avvertenza: Nella tabella sono riportate tutte le possibilità d'impostazione e le informazioni per il programma selezionato.

☀ - 90 °C

----, 0 - 1400** Ⓞ

es. 2:30

1 - 24 Ⓞ

9** kg

☞ = = = = =

Temperatura* in °C;

☀ = freddo

Velocità di centrifuga in giri/min,

0 = nessuna centrifuga, solo scarico acqua
→ *Pagina 14*,
---- = Ammollo a fine lavaggio
→ *Pagina 14*

Pronto in

Durata del programma a seconda della selezione del programma in h:min (ore:minuti),

Preselezione ora di fine in ore;
Fine del programma dopo ... ore

Carico consigliato
Indicazione consumo di

energia* → *Pagina 7*
Più spie si accendono, maggiore sarà il relativo consumo di energia.

* a seconda del modello

** a seconda del programma selezionato, impostazioni e modello

ulteriori indicazioni sul display

Avanzamento del programma:

	Lavaggio
	Risciacquo
	Centrifuga
End	Fine del programma
----Ⓞ	Fine del programma con ammollo a fine lavaggio

Oblò di carico:

si accende	Non è possibile aprire l'oblò di carico.
lampeggia	Dopo l'avvio del programma: l'oblò di carico non è chiuso correttamente.

Rubinetto:

lampeggia	Rubinetto dell'acqua chiuso, pressione dell'acqua assente
si accende	Pressione dell'acqua insufficiente (è possibile che si prolunghi la durata del programma)

Sicurezza bambini: → *Pagina 19*

si accende	Sicurezza bambini attiva
lampeggia	Sicurezza bambini attiva e selettore programmi spostato

Riconoscimento schiuma:

	→ <i>Pagina 18</i>
si accende	

Indicazione di guasto:

E: --	→ <i>Pagina 25</i>
-------	--------------------

Impostazione del segnale:

0 - 4	→ <i>Pagina 21</i>
-------	--------------------



Bucato

Preparare il bucato

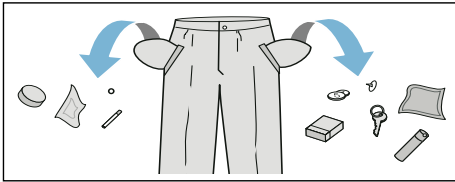
Attenzione!

Danni all'apparecchio/danni ai tessuti

Corpi estranei (es. monete, clips, spille, chiodi) possono danneggiare i capi o i componenti della lavatrice.

Attenersi alle seguenti indicazioni nella preparazione del bucato:

- Vuotare le tasche dei capi da lavare.



- Attenzione alle parti metalliche (fermagli per carta ecc.); se presenti, rimuoverle.
- Raccogliere i capi delicati in una retina/sacchetto (calze e reggiseni con rinforzi).
- Chiudere le chiusure lampo, abbottonare le federe.
- Spazzolare la sabbia dalle tasche e dai risvolti.
- Rimuovere le rotelline di sostegno delle tende oppure legarle in una rete/sacchetto.

Dividere il bucato

Suddividere il bucato secondo le indicazioni del produttore per la cura dei capi riportate sull'etichetta in base a:

- Tipo di tessuto/materiale
- Colore

Avvertenza: Il bucato può perdere il colore o non tornare perfettamente pulito. Lavare separatamente i capi bianchi dai capi colorati.

Il primo lavaggio di capi colorati nuovi deve essere effettuato separatamente.

- Grado di sporco
Suddividere i capi in base al grado di sporco.

Alcuni esempi sui gradi di sporco si trovano → *Pagina 13*.

- **sporco leggero:** non effettuare il prelavaggio, event. selezionare l'impostazione **Speed**
- **normale**
- **molto sporco:** inserire un minor numero di capi, selezionare un programma con prelavaggio
- **Macchie:** rimuovere/pretrattare le macchie finché sono ancora recenti. Quindi detergere senza strofinare con liscivia di sapone. Infine lavare il bucato con il programma corrispondente. Talvolta le macchie ostinate/secche possono essere rimosse soltanto dopo più lavaggi.


- Simboli sull'etichetta

Avvertenza: Le cifre presenti nei simboli indicano la temperatura massima di lavaggio.

- adatto a lavaggio normale; ad es. programma Baumwolle (Cotone)
- adatto a lavaggio delicato; ad es. programma Pflegeleicht (Sintetici)
- adatto a lavaggio estremamente delicato; ad es. programma Fein/Seide (Delicati/Seta)
- si addice al lavaggio a mano; per es. programma Wolle (Lana)
- Non lavare la biancheria nella lavatrice.

Inamidare

Avvertenza: La biancheria non deve essere stata trattata con ammorbidente.


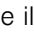
Inamidare è possibile in particolare con il programma Risciacquo e Cotone con amido liquido. Aggiungere l'amido nello scomparto  secondo le indicazioni del produttore (eventualmente pulirlo prima).

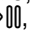
Tingere/Decolorare

Colorare solo in quantità adatte all'uso domestico. Il sale può intaccare l'acciaio. Attenersi alle indicazioni del produttore di coloranti.

Non decolorare il bucato nella lavatrice!

Ammollo

1. Accendere l'apparecchio.
2. Selezionare il programma **Cotone 20 °C**.
3. Introdurre nello scomparto **II** il detersivo per ammollo/lavaggio secondo le indicazioni del produttore.
4. Selezionare il tasto .
5. Dopo ca. 10 minuti selezionare il tasto , per sospendere il programma.

6. Trascorso il tempo di ammollo desiderato, selezionare nuovamente il tasto , se si desidera far proseguire il programma oppure modificare il programma.

Avvertenze

- Introdurre biancheria dello stesso colore.
- Non è necessario aggiungere detersivo. La liscivia dell'ammollo viene usata per tutto il ciclo di lavaggio.

Detersivo

Corretta scelta del detersivo


Per la corretta scelta del detersivo, della temperatura e del trattamento di lavaggio è determinante il simbolo di trattamento. → vedere anche www.sartex.ch

Su www.cleanright.eu si trova un gran numero di altre informazioni su detersivi, additivi e detergenti per l'uso domestico.

- **Detersivo universale con sbiancanti ottici**
adatto per biancheria bianca lavabile a 90° in lino o cotone
Programma: Cotone / a freddo - max. 90 °C
- **Detersivo per capi colorati senza candeggiante e sbiancanti ottici**
adatto per biancheria colorata in lino o cotone
Programma: Cotone / a freddo - max. 60 °C
- **Detersivo per capi delicati/colorati senza sbiancanti ottici**
adatto per biancheria colorata in fibre facili da trattare, fibre sintetiche
Programma: Sintetici / a freddo - max. 60 °C
- **Detersivo per capi delicati**
adatto per tessuti pregiati delicati, seta o viscosa
Programma: Delicati/Seta / a freddo - max. 40 °C
- **Detersivo per lana**
adatto per la lana
Programma: Lana / a freddo - max. 40 °C

Risparmiare energia e detersivo

Con biancheria poco sporca o normalmente sporca si possono risparmiare energia (riduzione della temperatura di lavaggio) e detersivo.

Risparmio	Grado di sporco/avvertenza
 <p>Temperatura ridotta e quantità di detersivo secondo dosaggio consigliato.</p> <p>Temperatura secondo l'etichetta del capo e quantità di detersivo secondo dosaggio consigliato/grado di sporco 'molto sporco'</p>	<p>leggero Nessuna macchia di sporco riconoscibile. I capi d'abbigliamento hanno assorbito l'odore del corpo, ad es.:</p> <ul style="list-style-type: none"> ■ capi sportivi/estivi leggeri (indossati per poche ore) ■ T-Shirt, camicie, camicette, (indossate per 1 giornata) ■ lenzuola e asciugamani degli ospiti (usati 1 giorno)
	<p>normale Sporco visibile o si riconoscono piccole macchie leggere, ad es.:</p> <ul style="list-style-type: none"> ■ T-Shirt, camicie, camicette (sporche di sudore, indossate più volte) ■ asciugamani, lenzuola (usati per 1 settimana)
	<p>molto sporco Sporco e/o macchie evidenti ad es. strofinacci per stoviglie, biancheria per neonati, abbigliamento professionale</p>

Avvertenza: Nel dosaggio di tutti i detersivi, coadiuvanti, additivi e detergenti osservare scrupolosamente le istruzioni generali e le istruzioni del produttore. → *Pagina 17*

P+ Impostazioni del programma

Le preimpostazioni del programma vengono visualizzate sul campo degli indicatori dopo aver selezionato il programma.

È possibile modificare le preimpostazioni.

A tal fine, selezionare più volte il tasto corrispondente fino a quando non viene visualizzata l'impostazione desiderata.

Avvertenza: Con la pressione prolungata sul pulsante, i valori di impostazione scorrono automaticamente in ordine sequenziale. Selezionare ancora una volta il tasto e modificare nuovamente i valori di regolazione.

Una panoramica di tutte le impostazioni di programma possibili sono riportate nell'allegato delle istruzioni per l'uso e l'installazione.

Temperatura

(°C)

Tasto a seconda del modello

A seconda dell'avanzamento del programma, è possibile modificare la temperatura impostata sia prima dell'avvio del programma, sia a programma avviato.

La massima temperatura impostabile dipende dal programma scelto.

Velocità di centrifuga

(⊙)

È possibile modificare la velocità di centrifuga (in giri/minuto) sia prima dell'avvio del programma, sia a programma avviato.

Impostazione 0 : esclusione della centrifuga finale, l'acqua non viene scaricata. La biancheria rimane bagnata nel cestello, ad es. per la biancheria che non si deve centrifugare.

Impostazione - - - - : ammollo fine lavaggio = senza centrifuga finale, dopo l'ultimo risciacquo, il bucato rimane in ammollo.

È possibile selezionare l'ammollo fine lavaggio per evitare la formazione di sgualciture, nel caso in cui al termine del programma il bucato non venga estratto subito dalla lavatrice.

Per proseguire/terminare il programma → *Pagina 19*

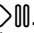
Il numero massimo di giri che è possibile impostare dipende dal programma scelto e dal modello utilizzato.

Pronto in

(Ⓢ)

Prima dell'avvio del programma si può prestabilire la fine del programma (tempo Fine tra) in intervalli di un'ora (h=ora) fino a un massimo di 24 h.

A tal proposito:

1. Selezionare il programma.
Viene visualizzata la durata del programma per il programma selezionato ad es. **2:30** (ore:minuti).
2. Selezionare il tasto **Pronto in** finché non compare il numero di ore desiderato.
3. Selezionare il tasto .
Il programma si avvia.
Sul campo degli indicatori viene visualizzato il numero delle ore desiderato ad es. **8h** e viene eseguito un conto alla rovescia sino a quando il programma di lavaggio avrà inizio. Segue poi la visualizzazione della durata del programma.

Avvertenza: La durata del programma viene regolata automaticamente durante il corso del programma.

Alcuni fattori possono influenzare la durata del programma, es.:

- Impostazioni del programma,
- Dosaggio del detersivo (se necessario ulteriori cicli di risciacquo in caso di formazione di schiuma),
- Quantità del carico/tipo di tessuto (consumo d'acqua differenziato),
- Gli squilibri (es. causati da lenzuola) vengono riequilibrati da diversi cicli di centrifuga,
- Oscillazioni di tensione,
- pressione dell'acqua (velocità di alimentazione).

Dopo l'avvio del programma, può essere modificato il numero di ore nel modo seguente:

1. Selezionare il tasto ▷🕒.
2. Con il tasto **Pronto in** modificare il numero delle ore.
3. Selezionare il tasto ▷🕒.

Dopo l'avvio del programma è possibile, in caso di necessità, aggiungere o estrarre il bucato.

→ *Pagina 19*

P+ Impostazioni di programma aggiuntive

Una panoramica di tutte le impostazioni supplementari sono riportate nell'allegato delle istruzioni per l'uso e l'installazione.

Le impostazioni si distinguono a seconda del modello.

Speed Eco

(=🕒 🌀 , Speed Eco Perfect)

Tasto con due possibilità d'impostazione secondo il programma selezionato:

- **Speed**
Per il lavaggio in breve tempo con risultato di lavaggio paragonabile, al programma selezionato senza impostazione Speed Eco ma con un maggiore risparmio energetico.

Avvertenza: Non superare il carico massimo.

- **Eco**
Lavaggio a risparmio energetico grazie alla riduzione della temperatura con risultato di lavaggio paragonabile al programma selezionato senza impostazione Speed Eco.

Selezionare a tal proposito il tasto. Prima viene proposta l'impostazione **Speed**. Se l'impostazione **Eco** è attiva, selezionare nuovamente il tasto. Il relativo simbolo appare sul display quando l'impostazione è attivata.

Se si preme nuovamente il tasto, l'impostazione non è più attiva.

Stirofacile

(👉)

Tasto a seconda del modello

Riduce la formazione di sgualciture per mezzo di uno speciale ciclo di centrifuga con successive pause e velocità di centrifuga ridotta.

Avvertenza: Umidità residua della biancheria più alta.

Acqua e risciacquo+



Tasto a seconda del modello

Livello dell'acqua superiore e ciclo di risciacquo supplementare con pelle particolarmente sensibile e/o per aree con acqua molto dolce.

Prelavaggio



Tasto a seconda del modello

Per biancheria molto sporca.

Avvertenza: Suddividere il detersivo tra gli scomparti **I** e **II**.

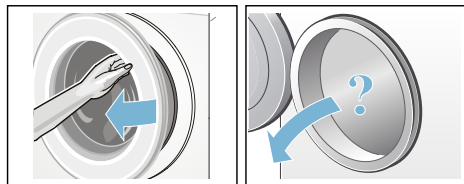


Utilizzare l'apparecchio

Preparare la lavatrice

Avvertenza: La lavatrice **deve essere installata e collegata** in modo appropriato. Da .

1. Inserire la spina.
2. Aprire il rubinetto dell'acqua.
3. Aprire l'oblò di carico.
4. Verificare che il cestello sia stato svuotato completamente. Svuotarlo se necessario.



Selezionare il programma/accendere l'apparecchio

Avvertenza: Se la sicurezza bambini è attivata, è necessario disattivarla prima di poter impostare un programma.

Selezionare il programma desiderato servendosi del selettore programmi. È possibile la rotazione nei due sensi.

L'apparecchio è acceso.

Sul display compaiono le **preimpostazioni del programma** per il programma selezionato:

- Temperatura*,
- Durata del programma alternata con il carico massimo e
- l'indicazione per il consumo di energia*.

* a seconda del modello

Modificare le impostazioni di programma

È possibile utilizzare o modificare le preimpostazioni per questo ciclo di lavaggio.

A tal fine, selezionare più volte il tasto corrispondente fino a quando non viene visualizzata l'impostazione desiderata.

Le impostazioni non necessitano di conferma per attivarsi.

Non rimangono in memoria dopo lo spegnimento della lavatrice.

Preimpostazioni del programma
→ *Pagina 14.*

Selezionare impostazioni di programma aggiuntive

Attraverso la scelta di impostazioni aggiuntive è possibile adattare il lavaggio in modo ottimale al proprio carico di biancheria.

Le impostazioni possono essere selezionate o deselezionate anche a programma avviato.

Le spie luminose dei tasti si illuminano quando l'impostazione è attiva.

Dopo lo spegnimento della lavatrice le impostazioni non vengono mantenute in memoria.

Impostazioni di programma aggiuntive
→ *Pagina 15*

Introdurre la biancheria nel cestello

Avviso

Pericolo di morte!

I capi di biancheria preventivamente trattati con detersivi contenenti solventi, ad. es. smacchiatori o trielina, dopo l'introduzione nella lavatrice potrebbero provocare un'esplosione.

Lavare accuratamente a mano questi capi prima di introdurli nella lavatrice.

Avvertenze

- Mescolare capi grandi e piccoli. Capi di biancheria di diverse dimensioni si suddividono meglio durante la centrifuga. Capi di biancheria singoli possono provocare squilibri.
 - Rispettare la quantità di carico massima indicata. Un carico eccessivo peggiora il risultato di lavaggio e favorisce la formazione di pieghe.
1. Inserire il bucato smistato nel cestello facendo attenzione che i capi non siano piegati.
 2. Assicurarsi che nessun capo sia rimasto impigliato tra l'oblò di carico e il manicotto in gomma e chiudere l'oblò di carico.



Dosare e introdurre il detersivo e l'additivo

Attenzione!

Danni all'apparecchio

Detersivi e prodotti per pretrattare il bucato (es. smacchiatori, spray per il prelavaggio...) possono danneggiare le superfici della lavatrice se entrano in contatto con queste ultime.

Non far entrare in contatto questi prodotti con le superfici della lavatrice. Rimuovere tempestivamente eventuali schizzi e altri residui/gocce con un panno umido.

Dosaggio

it Utilizzare l'apparecchio

Dosare il detersivo e gli additivi in base a:

- durezza dell'acqua; informarsi presso la propria azienda di erogazione dell'acqua
- indicazioni del produttore riportate sulla confezione
- quantità di bucato
- grado di sporco

Introduzione



Avviso

Irritazioni degli occhi e della pelle!

Aperto il cassetto del detersivo, durante la fase di funzionamento, è possibile la fuoriuscita di spruzzi di detersivo/additivo.

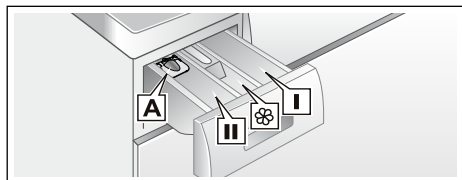
Aprire il cassetto con cautela.

Se si entra in contatto con detersivi e additivi, sciacquare abbondantemente gli occhi e la pelle.

In caso di ingestione accidentale, consultare un medico.

Avvertenza: Diluire con acqua ammorbidenti e detersivi densi per evitare ostruzioni.

Introdurre detersivi e additivi negli scomparti corrispondenti:



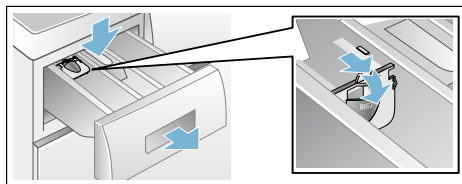
Dosatore* A	Per detersivo liquido
Scomparto II	Detersivo per il ciclo di lavaggio principale, addolcitore, candeggiante, smacchiatore
Scomparto ⊗	Ammorbidente, amido, Non superare la tacca max
Scomparto I	Detersivo per prelavaggio

1. Estrarre il cassetto del detersivo fino all'arresto.
2. Introdurre detersivo e/o additivi.
3. Chiudere il cassetto del detersivo.

Dosatore per detersivo liquido

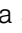
Per il dosaggio liquido posizionare il dosatore:

1. Tirare il cassetto del detersivo, premere in basso l'inserto ed estrarre completamente il cassetto.
2. Spingere in avanti il dosatore, abbassarlo e farlo scattare in posizione.
3. Spingere nuovamente il cassetto.



Avvertenza: on utilizzare il dosatore per detersivo tipo gel, detersivo in polvere e per programmi con prelavaggio oppure con funzione Fine tra selezionata.


Avvio del programma

Selezionare il tasto . La spia luminosa si illumina e il programma si avvia.

All'avvio del programma, sul campo degli indicatori display vengono visualizzati la durata del programma e i simboli per il suo avanzamento; durante il programma, viene visualizzata l'indicazione Fine tra.

Campo degli indicatori → *Pagina 10*

Avvertenza: Riconoscimento schiuma

Se sul campo degli indicatori compare anche il simbolo , durante il programma di lavaggio la lavatrice ha rilevato un eccesso di schiuma e, in conseguenza di ciò, ha aggiunto

automaticamente dei cicli di risciacquo supplementari per eliminare la schiuma. Al lavaggio seguente con lo stesso carico dosare una minore quantità di detersivo.

Per impedire modifiche di programma accidentali, attivare la sicurezza bambini.

Sicurezza bambini

(∞ 3 sec.)

La lavatrice può essere bloccata contro la modifica accidentale delle funzioni impostate. A tal proposito, dopo l'avvio del programma, attivare la sicurezza bambini.

Per **l'attivazione/la disattivazione** selezionare contemporaneamente i tasti **Velocità di centrifuga**-e + per circa 3 secondi e selezionare **Pronto in**. Nel campo degli indicatori compare il simbolo ∞.

- ∞ si accende: la sicurezza bambini è attiva.
- ∞ lampeggia: la sicurezza bambini è attiva e il selettore programmi è stato spostato. Per disattivare la sicurezza bambini riportare il selettori programmi sul programma iniziale. Il simbolo si illumina di nuovo.

Avvertenza: Per evitare l'interruzione di un programma, non ruotare il selettore programmi passando per la posizione Off.

Avvertenza: Al termine del programma e dopo lo spegnimento dell'apparecchio, la sicurezza bambini rimane attiva. Deve essere disattivata se si desidera avviare un programma nuovo.

Aggiungere biancheria

Dopo l'avvio del programma è possibile, in caso di necessità, aggiungere o estrarre il bucato.

Selezionare a tal proposito il tasto ▷∞.

La spia luminosa del tasto ▷∞ lampeggia e la macchina verifica se è possibile aggiungere il bucato.

Se sul display:

- si spegne il simbolo ∞, è possibile aggiungere bucato.
- si accende il simbolo ∞, non è possibile aggiungere bucato.

Per far proseguire il programma selezionare il tasto ▷∞. Il programma verrà ripreso automaticamente.

Avvertenze

- Quando si aggiunge il bucato non lasciare aperto l'oblò di carico troppo a lungo: l'acqua che cola dal bucato potrebbe fuoriuscire.
- Se il livello dell'acqua supera il bordo inferiore dell'oblò di carico, la temperatura è molto calda oppure il cestello è in rotazione, l'oblò di carico resta bloccato per motivi di sicurezza e non è possibile aggiungere il bucato.
- L'indicazione di carico non è attiva durante l'immissione di biancheria.

Cambio del programma

1. Selezionare il tasto ▷∞.
2. Selezionare un altro programma.
3. Selezionare il tasto ▷∞. Il nuovo programma comincia dall'inizio.

Interruzione del programma

Nei programmi ad alta temperatura:

1. Selezionare il tasto ▷∞.
2. Far raffreddare il bucato: selezionare **Risciacquo**.
3. Selezionare il tasto ▷∞.

Nei programmi a bassa temperatura:


1. Selezionare il tasto ▷∞.
2. Selezionare **Centrifuga/Scarico acqua**.
3. Selezionare il tasto ▷∞.

Fine programma con Ammollo fine lavaggio


Sul display compare - - - ∞ e la spia del tasto ▷∞ lampeggia.

Per proseguire il programma:


- selezionare il tasto ▷∞ o

- modificare la velocità di centrifuga oppure portare il selettore programmi su **Centrifuga/Scarico acqua** e poi selezionare il tasto .

Fine del programma

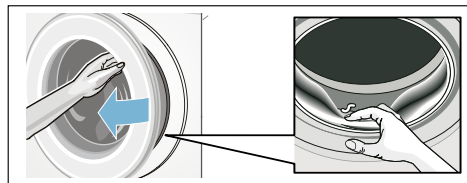
Sul display compare **Fine** e la spia del tasto  è spenta.

Estrarre il bucato/spengere l'apparecchio

1. Aprire l'oblò di carico ed estrarre il bucato.
2. Premere il tasto . L'apparecchio è spento.
3. Chiudere il rubinetto dell'acqua.
Avvertenza: Non è necessario nei modelli con Aqua-Stop.

Avvertenze

- Non dimenticare capi di biancheria nel cestello. Nel lavaggio seguente possono restringersi oppure colorare altri capi.
- Rimuovere dal cestello e dalla manichetta di gomma corpi estranei – Potenziale formazione di ruggine.
- Asciugare la manichetta di gomma.



- Lasciare l'oblò di carico e il cassetto detersivo aperti, affinché i residui di umidità possano evaporare.
- Attendere sempre la fine del programma, altrimenti l'apparecchio potrebbe rimanere ancora bloccato. Riaccendere l'apparecchio e attendere lo sbloccaggio.
- Se al termine del programma il campo degli indicatori risulta spento, è attiva la modalità risparmio energetico. Per l'attivazione, selezionare un tasto qualsiasi.



Analisi sensoriale

Automatismo quantità

A seconda del tipo di tessuto e del carico di biancheria, il dispositivo di regolazione automatica della quantità adegua in modo ottimale il consumo di acqua in ogni programma.

Controllo antisbilanciamento

Il sistema automatico di controllo dello sbilanciamento del carico di biancheria, con una fase di redistribuzione del carico, rilancia la centrifuga.

Nel caso in cui, causa la distribuzione del carico della biancheria, permanga lo sbilanciamento, per motivi di sicurezza la velocità di centrifuga viene ridotta.

Avvertenza: Introdurre nel cestello capi piccoli e grandi. → *Pagina 26*

VoltCheck

A seconda del modello

Il sistema automatico di controllo della tensione riconosce un abbassamento di tensione non consentito. Sul display lampeggiano i due punti dell'indicatore Fine fra (Ready in). → *Pagina 10*

Quando la tensione di alimentazione torna stabile, si accendono i due punti dell'indicatore Fine fra (stato normale).

La rilevazione di una tensione al di sotto del livello previsto viene segnalata con l'accensione di tutti e tre i punti sul display durante il programma.



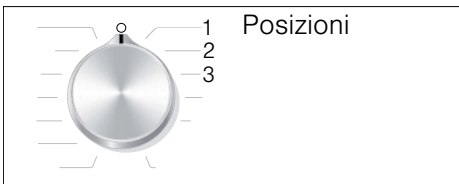
Avvertenza: Le tensioni inferiori al livello previsto possono causare ad es. estensione del programma e/o un risultato di centrifuga non soddisfacente.

Impostazione del segnale

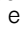
È possibile modificare le seguenti impostazioni:

- il volume per i segnali di avviso (ad es. al termine del programma) e/o
- il volume per i segnali dei tasti.

Per modificare le impostazioni è sempre necessario attivare innanzitutto la modalità di impostazione.



Attivazione della modalità di impostazione

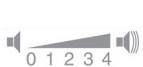
1. Selezionare il programma **Cotone** in posizione 1. La lavatrice è accesa.
2. Selezionare il tasto  e contemporaneamente ruotare verso destra il selettore programmi portandolo in posizione 2. Rilasciare il tasto.

La modalità di impostazione è attivata e nel campo degli indicatori compare il volume preimpostato dei segnali di avviso (es. a fine programma).

Modifica il volume

Modificare con il tasto **Pronto in** portandole in posizione Selettore programmi:

- 2: regolare il volume per i segnali di avviso e/o su
- 3: il volume per i segnali dei tasti.



0 = OFF, 1 = basso,
2 = medio, 3 = alto,
4 = molto alto

Fine della modalità di impostazione

È ora possibile terminare il ciclo e impostare il selettore programmi su **Off** (stop). Le impostazioni sono memorizzate.

Pulizia e manutenzione

Avviso

Pericolo di morte!

Rischio di folgorazione in caso di contatto con componenti sotto tensione. Spegner l'apparecchio e staccare la spina di alimentazione.

Avviso

Pericolo di intossicazione!

Detergenti contenenti solventi, come la trielina, possono generare vapori tossici. Non utilizzare detergenti contenenti solventi.

Attenzione!

Danni all'apparecchio

Detergenti contenenti solventi, come la trielina, possono danneggiare i componenti e le superfici della macchina. Non utilizzare detergenti contenenti solventi.

Così si previene la formazione di biofilm e di cattivi odori:

Avvertenze

- Provvedere a una buona ventilazione del luogo di installazione della lavatrice.
- Lasciare leggermente aperti l'oblò di carico e la vaschetta detersivo quando la lavatrice non viene utilizzata.
- Di tanto in tanto eseguire un lavaggio con il programma **Cotone 60 °C** utilizzando un detergente universale in polvere.

Corpo della macchina/ Pannello comandi

- Strofinare l'apparecchio e il pannello comandi con un panno morbido inumidito.
- Rimuovere subito eventuali residui di detergente.
- È vietato l'utilizzo di idropulitrici.

Cestello

Utilizzare detersivi senza cloro, non utilizzare lana d'acciaio.

Se si formano odori nella lavatrice o per pulire il cestello, a seconda del programma, eseguire il programma

Pulizia del cestello 90 °C o **Cotone 90 °C** senza introdurre biancheria. Utilizzare il detergente universale in polvere.

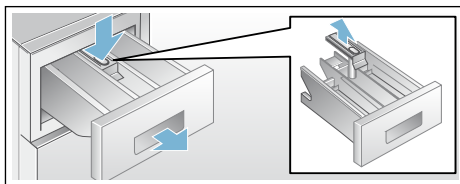
Decalcificazione

Se il detergente viene dosato correttamente, non è necessario utilizzare prodotti anticalcare. In caso di necessità, procedere secondo le indicazioni del produttore dell'anticalcare. Idonei prodotti anticalcare possono essere acquistati attraverso il nostro sito Internet o tramite il servizio di assistenza clienti.

Cassetto detergente e alloggiamento

Se vi sono residui di detergente o ammorbidente:

1. Estrarre il cassetto del detergente. Spingere verso il basso l'inserto ed estrarre completamente il cassetto.
2. Sollevare l'inserto: spingere con il dito l'inserto dal basso verso l'alto.



3. Lavare la vaschetta detergente e l'inserto con acqua, spazzolarli e asciugarli. Pulire anche l'interno dell'alloggiamento.
4. Posizionare e bloccare l'inserto nel cassetto (inserire il cilindro nella sua corretta posizione).
5. Introdurre il cassetto detergente.

Avvertenza: Lasciare aperto il cassetto del detergente, affinché i residui di umidità possano evaporare.

Pompa di scarico dell'acqua otturata

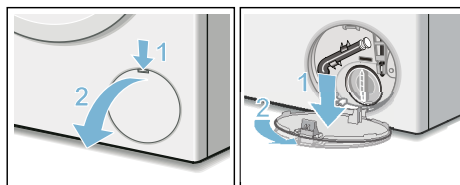
Avviso

Pericolo di scottature!!

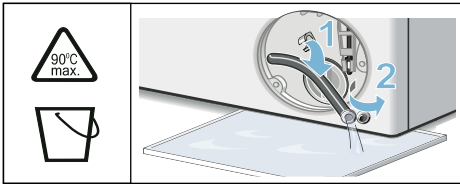
Nel lavaggio ad alte temperature l'acqua si riscalda molto. Il contatto con la liscivia bollente può provocare scottature.

Fare raffreddare l'acqua.

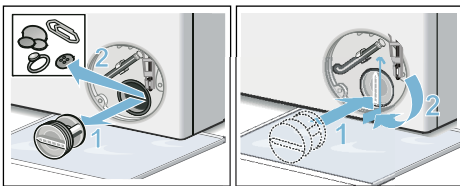
1. Chiudere il rubinetto dell'acqua, per evitare l'afflusso di altra acqua che dovrebbe poi essere fatta defluire tramite la pompa di scarico.
2. Spegner l'apparecchio. Staccare la spina.
3. Aprire e rimuovere lo sportello di servizio.



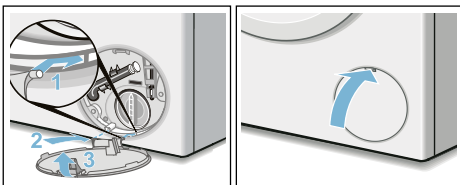
4. Staccare il raccordo flessibile dal suo alloggiamento per lo svuotamento di emergenza. Estrarre il tappo di chiusura. Fare scorrere l'acqua in un idoneo contenitore. Applicare il tappo di chiusura e ricollocare il raccordo flessibile nel suo alloggiamento.



5. Svitare con cautela il coperchio della pompa, l'acqua residua può fuoriuscire. Pulire l'interno, la filettatura del coperchio della pompa e il corpo della pompa. Deve essere possibile ruotare il girante della pompa di scarico. Applicare di nuovo il coperchio della pompa e serrarlo a fondo. L'impugnatura deve essere in posizione verticale.



6. Applicare, far scattare e chiudere lo sportello di servizio.

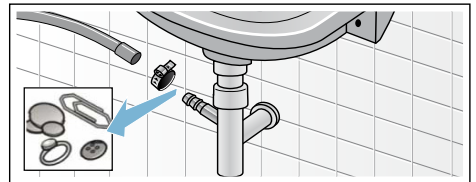


Avvertenza: Per impedire che al successivo lavaggio il detersivo si depositi inutilizzato nel circuito di

scarico, versare 1 litro di acqua nello scomparto **II** e avviare il programma **Scarico acqua**.

Raccordo flessibile di scarico otturato in corrispondenza del sifone

1. Spegner l'apparecchio. Staccare la spina.
2. Allentare la fascetta stringitubo. Estrarre con cautela il raccordo flessibile di scarico e lasciare fuoriuscire l'acqua residua.
3. Pulire il raccordo dello scarico e il sifone.

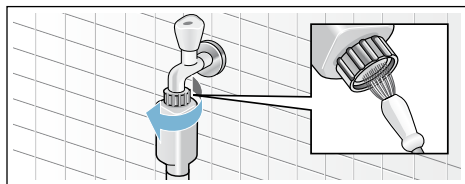


4. Collegare il tubo di scarico nel raccordo di scarico e serrare la fascetta stringitubo.

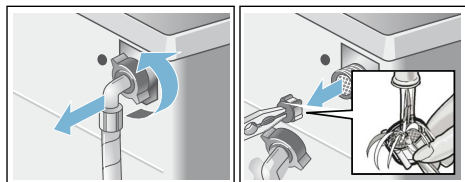
Filtro nel raccordo di carico acqua otturato

Innanzitutto scaricare la pressione dell'acqua del tubo di carico:

1. Chiudere il rubinetto dell'acqua.
2. Selezionare un programma qualsiasi (tranne Risciacquo//Centrifuga/Scarico acqua).
3. Selezionare il tasto . Fare eseguire il programma per ca. 40 secondi.
4. Impostare il selettore programmi su **Spento** (stop). Staccare la spina di alimentazione.
5. Pulire il filtro in corrispondenza del rubinetto dell'acqua: Staccare il tubo flessibile dal rubinetto dell'acqua. Pulire il filtro con una spazzola.



6. Nei modelli Standard e Aqua-Secure pulire il filtro nella parte posteriore dell'apparecchio:
Svitare il tubo flessibile dal lato posteriore dell'apparecchio,
Estrarre il filtro con la pinza e lavarlo.



7. Ricollegare il tubo flessibile e controllare la sua corretta tenuta.

? Guasti, Che fare se?

Sblocco di emergenza

es. in caso di interruzione dell'alimentazione elettrica

Il programma riprende quando la tensione elettrica viene ripristinata.

Se tuttavia la biancheria dovesse essere prelevata, l'oblò di carico può essere aperto come qui sotto descritto:

⚠ Avviso

Pericolo di scottature!!

Durante il lavaggio ad alte temperature, il contatto con liscivia e bucato bollente può provocare scottature. Eventualmente lasciare adeguatamente raffreddare.

⚠ Avviso

Pericolo di lesioni!!

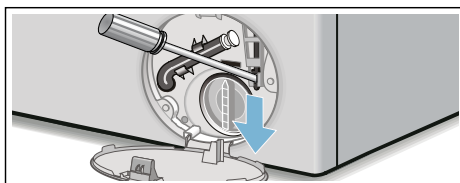
Introdurre le mani nel cestello ancora in rotazione può causare lesioni alle mani. Non toccare il cestello in rotazione. Attendere che il cestello sia fermo.

Attenzione!


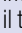

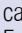



Danni provocati dall'acqua

L'uscita di acqua può causare danni. Non aprire l'oblò di carico se è possibile vedere acqua a livello del vetro.

1. Spegner l'apparecchio. Staccare la spina.
2. Scaricare l'acqua di lavaggio.
3. Provvedere ad azionare lo sblocco di emergenza tirando verso il basso e rilasciando il dispositivo. Ora l'oblò di carico si apre.

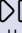







Indicazioni del display




Indicatore	Causa/Rimedio
 si accende	<ul style="list-style-type: none"> ■ Temperatura troppo elevata. Attendere l'abbassamento della temperatura. ■ Livello dell'acqua troppo alto. Impossibile aggiungere biancheria. Chiudere immediatamente l'oblò di carico. Per far proseguire il programma selezionare il tasto .
 lampeggia	<ul style="list-style-type: none"> ■ È possibile che alcuni capi siano impigliati. Aprire e chiudere di nuovo l'oblò di carico e selezionare il tasto . ■ Eventualmente chiudere l'oblò di carico o estrarre la biancheria e richiudere. ■ Eventualmente spegnere e riaccendere l'apparecchio; selezionare il programma, eseguire le regolazioni individuali; avviare il programma.
 si accende	<ul style="list-style-type: none"> ■ Aprire completamente il rubinetto dell'acqua fredda, ■ Tubo di carico piegato/schiacciato. Correggere la posa del tubo flessibile. ■ Pressione dell'acqua insufficiente. Pulire il filtro. → <i>Pagina 23</i>
	Sicurezza bambini attivata; disattivarla.
 si accende	Presente troppa schiuma, vengono aggiunti dei cicli di risciacquo. Al lavaggio seguente con lo stesso carico dosare una minore quantità di detersivo. → <i>Pagina 18</i>
: il tempo di Fine tra lampeggia	Tensione di rete troppo bassa.
. il tempo di Fine tra lampeggia	Bassa tensione nel programma di lavaggio. Prolungamento del programma. → <i>Pagina 20</i>
E:18	<ul style="list-style-type: none"> ■ Pompa di scarico acqua otturata. Pulire la pompa di scarico acqua. → <i>Pagina 22</i> ■ Tubo/tubo flessibile di scarico otturati. Pulire il tubo flessibile di scarico in corrispondenza del sifone. → <i>Pagina 23</i>
E:23	Acqua nel sottofondo, l'apparecchio perde. Chiudere il rubinetto dell'acqua. Rivolgersi al servizio di assistenza clienti!
E:32	lampeggia in maniera alternata con Fine al termine del programma. Nessun errore – Il controllo antisbilanciamento ha interrotto la centrifuga a causa di una distribuzione irregolare del bucato. Distribuire nel cestello capi di biancheria piccoli e grandi. Eventualmente eseguire nuovamente la centrifuga.

Indicatore	Causa/Rimedio
E:93 (nei modelli con raccordo dell'acqua calda e fredda)	Pressione dell'acqua calda insufficiente: <ul style="list-style-type: none"> ■ Aprire completamente il rubinetto dell'acqua calda, ■ Tubo di carico dell'acqua calda piegato/schiacciato, Correggere la posa del tubo flessibile. ■ Pulire il filtro. → <i>Pagina 23</i> ■ Tubo di carico per acqua calda non collegato. L'apparecchio funziona solo con l'acqua fredda. La visualizzazione compare solo nel primo ciclo di lavaggio dopo l'installazione dell'apparecchio senza raccordo dell'acqua calda. → <i>Pagina 33</i>
Altre indicazioni	Spegnere l'apparecchio, attendere 5 secondi e riaccenderlo. Se l'indicazione appare di nuovo, rivolgersi al servizio di assistenza clienti. → <i>Pagina 28</i>

Guasti, Che fare se?

Anomalie	Causa/Rimedio
Perdita di acqua.	<ul style="list-style-type: none"> ■ Fissare correttamente/sostituire il tubo di scarico. ■ Serrare le viti del tubo di carico.
Nessuna immissione di acqua. Il detersivo è rimasto nel cassetto.	<ul style="list-style-type: none"> ■ Il tasto  non è stato selezionato? ■ Il rubinetto dell'acqua non è stato aperto? ■ Il filtro dell'acqua è otturato? Pulire il filtro. → <i>Pagina 23</i> ■ Il tubo di carico è piegato o schiacciato?
L'oblò di carico non si apre.	<ul style="list-style-type: none"> ■ È attiva la funzione di sicurezza. Programma interrotto? → <i>Pagina 19</i> ■  Sicurezza bambini attivata? Disattivare. → <i>Pagina 19</i> ■ ---- È stato selezionato (Spülstopp = ohne Endschleudern (ammollo a fine lavaggio = esclusione della centrifuga finale))? → <i>Pagina 19</i> ■ L'apertura è possibile solo mediante lo sblocco d'emergenza? → <i>Pagina 24</i>
Il programma non si avvia.	<ul style="list-style-type: none"> ■ Il tasto  non è stato selezionato? ■ Pronto in è stato selezionato? ■ L'oblò di carico è chiuso? ■  Sicurezza bambini attivata? Disattivare. → <i>Pagina 19</i>
Breve scatto/rotazione del cestello dopo l'avvio del programma.	Nessun errore - all'avvio del programma di lavaggio può verificarsi un breve scatto del cestello, causato da un test del motore interno.
La liscivia non viene scaricata.	<ul style="list-style-type: none"> ■ ---- È stato selezionato (ammollo a fine lavaggio = esclusione della centrifuga finale)? → <i>Pagina 19</i> ■ Pulire la pompa di scarico acqua. → <i>Pagina 22</i> ■ Pulire il tubo rigido di scarico e/o il tubo flessibile di scarico.
Nel cestello non si vede l'acqua.	Nessun errore - L'acqua è al di sotto della zona visibile.

Anomalia	Causa/Rimedio
Il risultato di centrifuga è insoddisfacente. Bucato bagnato/troppo umido.	<ul style="list-style-type: none"> ■ Nessun errore – Il controllo antisbilanciamento ha interrotto la centrifuga a causa di una distribuzione irregolare del bucato. Distribuire nel cestello capi di biancheria piccoli e grandi. ■ È stato selezionato Stirofacile (a seconda del modello)? ■ È stata selezionata una velocità di centrifuga troppo bassa?
Centrifuga ripetuta.	Nessun errore – Il controllo antisbilanciamento si adegua in funzione dello squilibrio.
Il programma dura più del normale.	<ul style="list-style-type: none"> ■ Nessun errore – Il controllo antisbilanciamento compensa lo squilibrio mediante una ripetuta distribuzione del bucato. ■ Nessun errore – È attivo il sistema di controllo schiuma – viene aggiunto un ciclo di risciacquo.
La durata del programma varia durante il ciclo di lavaggio.	Nessun errore – L'esecuzione del programma viene ottimizzata in ogni ciclo di lavaggio. Il che può portare alla modifica della durata del programma sul display.
Acqua residua nello scomparto  per gli additivi.	<ul style="list-style-type: none"> ■ Nessun errore – L'effetto dell'additivo non viene vanificato. ■ Se necessario pulire l'inserito.
Odori nella lavatrice.	<p>A seconda del modello eseguire il programma Pulizia del cestello o Cotone 90 °C senza biancheria.</p> <p>Utilizzare il detersivo universale in polvere o un detergente contenente candeggina.</p> <p>Avvertenza: Per evitare la formazione di schiuma utilizzare solo la metà della quantità di detersivo consigliata dal produttore. Non utilizzare detersivo per capi in lana o delicati.</p>
Sul campo degli indicatori appare il simbolo  . Eventuale fuoriuscita di schiuma dal cassetto del detersivo.	<p>È stato utilizzato troppo detersivo?</p> <p>Diluire 1 cucchiaino di ammorbidente in 1/2 l di acqua e versarlo nello scomparto II (non per indumenti outdoor, capi sportivi e piumini!).</p> <p>Ridurre la dose di detersivo nel lavaggio successivo.</p>
Forti rumori, vibrazioni e «spostamento» della macchina durante la centrifuga.	<ul style="list-style-type: none"> ■ L'apparecchio è correttamente livellato? Mettere in piano l'apparecchio. → <i>Pagina 34</i> ■ I piedini dell'apparecchio non sono stati fissati? Assicurarsi che i piedini dell'apparecchio poggino a terra. → <i>Pagina 34</i> ■ I blocchi di trasporto sono stati rimossi? Rimuovere i blocchi di trasporto. → <i>Pagina 31</i>
Il campo degli indicatori/le spie luminose non funzionano quando l'apparecchio è in funzione.	<ul style="list-style-type: none"> ■ Interruzione dell'energia elettrica? ■ È scattato il fusibile? Inserire/sostituire il fusibile. ■ Se l'inconveniente si ripete, rivolgersi al servizio di assistenza clienti autorizzato.
Residui di detersivo sul bucato.	<ul style="list-style-type: none"> ■ Alcuni detersivi senza fosfati contengono residui non solubili in acqua. ■ Selezionare Risciacquo oppure dopo il lavaggio spazzolare il bucato.

Anomalie	Causa/Rimedio
Lo stato Pausa è acceso il simbolo  appare sul display.	<ul style="list-style-type: none"> ■ Livello dell'acqua troppo alto. Impossibile aggiungere il bucato. Chiudere immediatamente l'oblò di carico. ■ Per far proseguire il programma selezionare il tasto .
In stato Pausa il simbolo  appare sul display.	L'oblò di carico è sbloccato. È possibile aggiungere il bucato.
Se non si riesce a risolvere un guasto autonomamente (dopo aver spento e riacceso l'apparecchio) oppure se è necessaria una riparazione:	
<ul style="list-style-type: none"> ■ Spegnerne l'apparecchio ed estrarre la spina d'alimentazione. ■ Chiudere il rubinetto dell'acqua e rivolgersi al servizio di assistenza clienti autorizzato. 	



Servizio di assistenza clienti

Se non si riesce a eliminare autonomamente l'anomalia, rivolgersi al nostro servizio di assistenza clienti. → retro

Troviamo sempre la soluzione adatta, evitando di coinvolgere un tecnico quando non è strettamente necessario.

Preghiamo di indicare al servizio di assistenza clienti la sigla del prodotto (E-Nr.) e il numero di fabbricazione (FD) dell'apparecchio.

E-Nr. _____ FD _____

E-Nr Codice prodotto
FD Numero di fabbricazione

*A seconda del modello, questi dati si trovano:

su oblò di carico interno*/sportello di servizio aperto* e lato posteriore dell'apparecchio.

Fidatevi della competenza del costruttore.

Rivolgetevi a noi. Così è garantito che la riparazione sia eseguita da tecnici qualificati del servizio di assistenza clienti, che dispongono dei ricambi originali.



Dati tecnici

Dimensioni:

85 x 60 x 55 cm
(altezza x larghezza x profondità)

Peso:

66 - 73 kg*

Allacciamento alla rete elettrica:

Tensione nominale: 220-240 V / 50 Hz

Corrente nominale: 10 A / 13 A*

Potenza nominale: 1900 - 2300 W

Pressione dell'acqua:

100 - 1000 kPa (1 - 10 bar)

Potenza assorbita ad apparecchio spento:

0,12 W

Potenza assorbita ad apparecchio non spento:

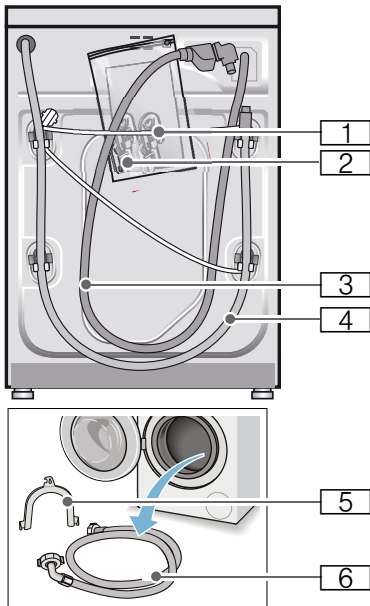
0,43 W

* a seconda del modello

Installazione e allacciamento

Fornitura

Avvertenza: Controllare eventuali danni subiti dalla lavatrice durante il trasporto. Non mettere in funzione una macchina danneggiata. In caso di contestazioni rivolgersi al fornitore presso il quale l'apparecchio è stato acquistato oppure al nostro servizio di assistenza clienti. → *Pagina 28*



1 Cavo di rete

2 Sacchetto:

- Istruzioni per l'uso e l'installazione
- Elenco dei centri del servizio di assistenza clienti*
- Garanzia*
- Tappi di copertura per i fori presenti dopo la rimozione dei blocchi di trasporto

- 3** Raccordo flessibile di carico dell'acqua nel modello Aqua-stop
- 4** Raccordo flessibile di scarico dell'acqua
- 5** Gomito per fissare il raccordo flessibile di scarico dell'acqua*
- 6** Tubo flessibile di carico dell'acqua fredda con modelli Standard/Aqua-Secure, nei modelli con allacciamento all'acqua calda un tubo flessibile di carico dell'acqua calda

* A seconda del modello

Inoltre per il collegamento del raccordo flessibile di scarico dell'acqua a un sifone è necessaria una fascetta stringitubo \varnothing 24 - 40 mm (reperibile nei negozi specializzati).

Utensili necessari

- Livella a bolla d'aria per il livellamento
- Chiave inglese da:
 - SW13 per rimuovere i blocchi di trasporto e
 - SW17 per regolare i piedini dell'apparecchio

Istruzioni di sicurezza

Avviso

Pericolo di lesioni!!

- La lavatrice è molto pesante. Sollevare e trasportare la lavatrice con la massima cautela.
- Nella fase di trasporto della lavatrice non impugnare parti sporgenti (ad es. oblò di carico, piano di appoggio); questi componenti possono rompersi e provocare lesioni. Non trasportare la lavatrice afferrandola dalle parti sporgenti.

it Installazione e allacciamento

- Posizionare i raccordi o il cavo di alimentazione elettrica in modo non appropriato può creare pericoli dovuti a eventuali inciampi o cadute. Disporre i raccordi e i cavi elettrici in modo che non siano di intralcio.

Attenzione!

Danni all'apparecchio

I raccordi di carico/scarico se soggetti a basse temperature possono rompersi. Non installare la lavatrice in luoghi esposti a pericolo di gelo e/o all'aperto.

Attenzione!

Danni prodotti dall'acqua

Gli allacciamenti dei raccordi flessibili di carico e di scarico dell'acqua sotto sottoposti a una pressione dell'acqua elevata. Per evitare perdite o danni, attenersi alle indicazioni riportate in questo capitolo.

Avvertenze

- Oltre alle istruzioni qui riportate, osservare le regolamentazioni dettate dall'ente comunale acquedotto e dal gestore dell'energia elettrica.
- In casi di dubbio fare eseguire il collegamento dal tecnico del servizio di assistenza clienti autorizzato.

Superficie di posizionamento della lavatrice

Avvertenza: La stabilità è importante per evitare spostamenti indesiderati della lavatrice!

- La superficie di posizionamento deve essere solida e in piano.
- I pavimenti rivestiti di superfici morbide non sono idonei.

Installazione della macchina sopra a uno zoccolo o su un pavimento in travi di legno

Attenzione!

Danni all'apparecchio

Durante la centrifuga la lavatrice può spostarsi e ribaltarsi/cadere dallo zoccolo.

È indispensabile ancorare i piedini con i blocchi di fissaggio.

Codice ord. WMZ 2200, WX 9756, Z 7080X0

Avvertenza: In caso di pavimento in travi di legno posizionare la lavatrice:

- possibilmente in un angolo,
- su una base in legno resistente all'acqua (spessore min. 30 mm), ben fissata al pavimento.

Installazione su di una pedana con cassetto

Codice ord. pedana: WMZ 20490, WZ 20490, WZ 20510, WZ 20520

Installazione sottopiano/ incasso dell'apparecchio in una cucina modulare componibile



Avviso

Pericolo di morte!!

Rischio di folgorazione in caso di contatto con componenti sotto tensione. Non rimuovere il piano di copertura dell'apparecchio.

Avvertenze

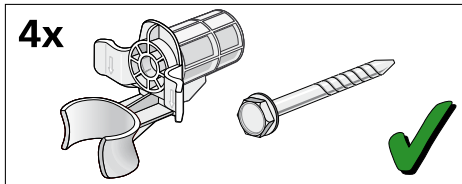
- È necessaria una larghezza della nicchia di 60 cm.
- Posizionare la lavatrice soltanto sotto un piano di lavoro continuo, ben fissato ai mobili adiacenti.

Rimuovere i blocchi di trasporto

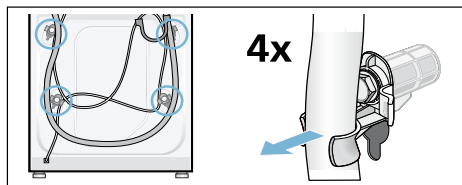
Attenzione! Danni all'apparecchio

- Durante il trasporto la macchina è assicurata con blocchi di trasporto. La mancata rimozione dei blocchi di trasporto può causare danni al funzionamento della macchina (può, ad esempio, danneggiare il cestello). Al primo impiego rimuovere obbligatoriamente i 4 blocchi di trasporto al completo. Metterli da parte.
- Per evitare danni durante il trasporto successivo, rimontare tassativamente i blocchi prima di procedere al trasporto.

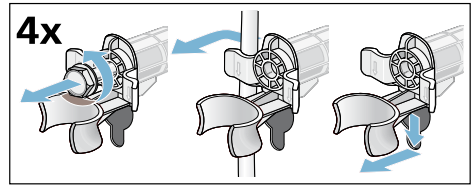
Avvertenza: Conservare le viti e le boccole.



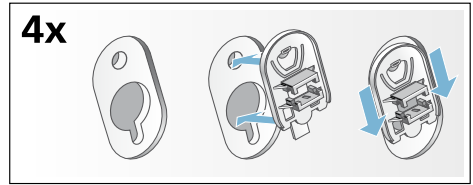
1. Staccare i raccordi flessibili dai fermi.



2. Svitare e rimuovere tutte le 4 viti dei blocchi per il trasporto. Rimuovere le boccole. Staccare il cavo di alimentazione dai fermi.

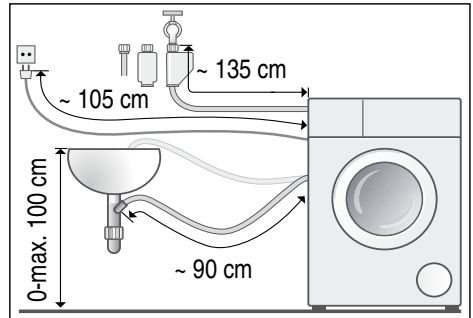


3. Applicare le coperture. Bloccarle saldamente premendo sul gancio di fermo.

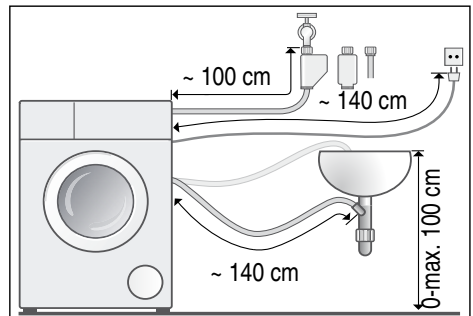


Lunghezze di raccordi e del cavo elettrico

- Allacciamento sul lato sinistro



- Allacciamento sul lato destro



Consiglio: Presso i rivenditori specializzati o il servizio di assistenza clienti sono disponibili:

- una prolunga per tubo di carico Aqua-Stop o dell'acqua fredda (ca. 2,50 m); codice ord. WMZ2380, WZ10130, CZ11350, Z7070X0
- un raccordo flessibile di carico più lungo (ca. 2,20 m) per modelli standard

Alimentazione idraulica

Avviso

Pericolo di morte!

Rischio di folgorazione in caso di contatto con componenti sotto tensione. Non immergere in acqua la valvola di sicurezza Aqua-Stop (contiene una valvola elettrica).

Durante l'allacciamento attenersi alle seguenti indicazioni

Avvertenze

- Utilizzare la lavatrice con acqua potabile fredda con un allacciamento all'acqua fredda.
- Utilizzare la lavatrice con acqua potabile fredda e calda, a una temperatura max di 60° con un allacciamento all'acqua calda.
- Non collegare la macchina a una batteria di miscelazione di un boiler depressurizzato.
- Utilizzare solamente il flessibile di carico in dotazione o acquistato in un negozio specializzato; non utilizzare mai flessibili di carico usati.
- Non piegare, schiacciare, modificare o tagliare il raccordo flessibile di carico dell'acqua (la resistenza non è più garantita).
- Effettuare il serraggio dei raccordi a mano. Il serraggio effettuato con l'utilizzo di un utensile (pinza) può risultare troppo stretto e danneggiare quindi il filetto.

Pressione idrica ottimale nella rete di distribuzione

minimo 100 kPa (1 bar)

massimo 1000 kPa (10 bar)

Con il rubinetto dell'acqua aperto la portata è di almeno 8 l/min.

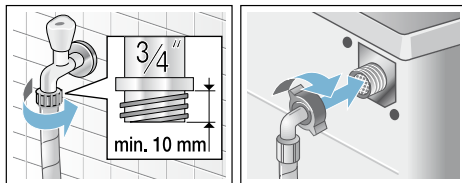
In caso di pressione idrica eccessiva applicare una valvola di riduzione della pressione.

Allacciamento all'acqua fredda

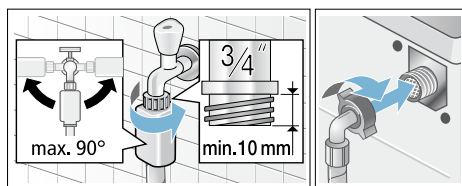
Avvertenza: Utilizzare la lavatrice con acqua potabile fredda con un allacciamento all'acqua fredda.

Collegare il raccordo flessibile di carico dell'acqua al rubinetto (26,4 m = 3/4") e all'apparecchio (non necessario per i modelli con Aquastop, poiché dotati di installazione fissa):

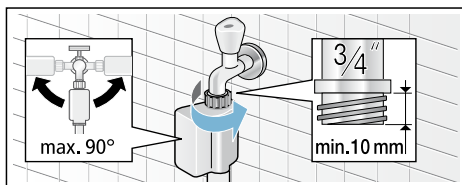
- Modello: **Standard**



- Modello: **Aqua-Secure**



- Modello: **Aquastop**



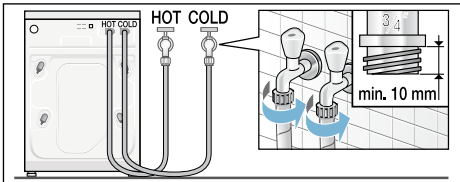
Avvertenza: Aprire con cautela il rubinetto dell'acqua e controllare eventuali perdite degli allacciamenti. Il raccordo a vite è sottoposto alla pressione delle condutture dell'acqua.

Allacciamento all'acqua fredda/calda

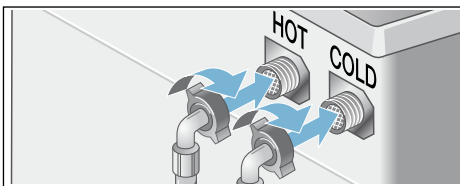
Avvertenze

- Utilizzare la lavatrice con acqua potabile fredda e calda, a una temperatura max di 60° con un allacciamento all'acqua calda.
- Tubo di carico dell'acqua calda rosso sul rubinetto dell'acqua calda e valvola rossa sull'apparecchio
- Tubo di carico dell'acqua fredda bianco sul rubinetto dell'acqua fredda e valvola bianca sull'apparecchio

Allacciamento ai rubinetti dell'acqua (¾" = 26,4 mm)



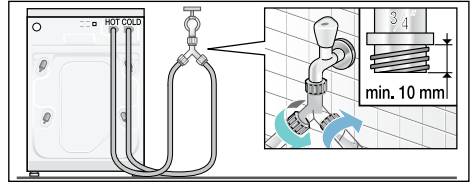
Allacciamento all'apparecchio



Allacciamento degli apparecchi ad acqua calda solo all'acqua fredda

Se non è presente un attacco dell'acqua calda, per l'allacciamento è necessario un raccordo Y reperibile tramite il servizio clienti con codice articolo: 050871.

- Collegare al rubinetto dell'acqua fredda entrambi i tubi di scarico con un raccordo Y e
- collegare entrambi i tubi di carico all'apparecchio.



Avvertenza: Aprire con cautela i rubinetti dell'acqua e controllare eventuali perdite degli allacciamenti. Il raccordo a vite è sottoposto alla pressione delle condutture dell'acqua.

Scarico dell'acqua

Attenzione!

Danni prodotti dall'acqua

Se, a causa dell'elevata pressione dell'acqua, il raccordo flessibile di scarico si sgancia, durante la fase di scarico, dal lavandino o dall'allacciamento, la conseguente perdita di acqua potrebbe causare danni.

Assicurare il raccordo flessibile di scarico per evitare che si sganci.

Avvertenza: Non piegare il tubo di scarico dell'acqua o tirarlo longitudinalmente.

È possibile posizionare il raccordo flessibile dell'acqua nel modo seguente:

- **Scarico libero in un lavandino**



Avviso Pericolo di scottature! !

Durante il lavaggio ad alte temperature, il contatto con liscivia bollente (ad es. durante la fase di scarico nel lavandino) può provocare scottature. Non toccare la liscivia bollente.

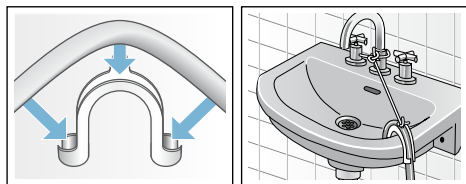
Attenzione!

Danni all'apparecchio/danni ai tessuti

Se l'estremità del raccordo flessibile di scarico viene immersa nell'acqua di scarico, l'acqua può venire aspirata all'interno dell'apparecchio e danneggiare la macchina o i tessuti.

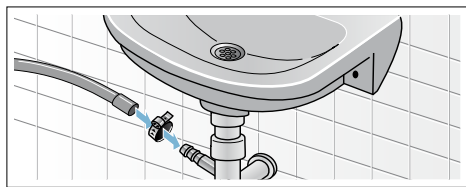
Assicurarsi che:

- il tappo non chiuda lo scarico del lavandino.
- l'estremità del raccordo flessibile di scarico non sia immersa nell'acqua di scarico.
- l'acqua scorra abbastanza velocemente.

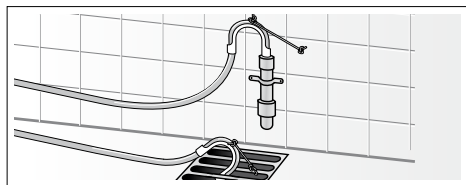


■ Scarico a sifone

Bloccare il punto di fissaggio con una fascetta stringi tubo, Ø 24-40 mm (commercio specializzato).



■ Raccordo di scarico a muro con manicotto in gomma oppure libero scarico nel pozzetto



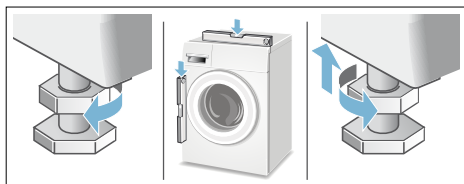
Livellamento

Livellare l'apparecchio con una livella a bolla d'aria.

Forti rumori, vibrazioni e spostamenti incontrollati dell'apparecchio, sono la conseguenza di un livellamento non corretto!

1. Con la chiave allentare i controdadi in senso orario.
2. Controllare il livellamento della lavatrice con una livella, se necessario correggerlo. Variare l'altezza mediante rotazione del piedino dell'apparecchio. Tutti i quattro piedini dell'apparecchio devono poggiare saldamente sul pavimento.
3. Stringere saldamente il controdado contro il corpo della macchina. Ciò facendo mantenere fermo il piedino per evitare lo spostamento in altezza.

I controdadi di tutti i quattro piedini dell'apparecchio devono essere ben stretti contro il corpo della macchina!



Allacciamento elettrico

⚠ Avviso Pericolo di morte!!

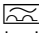
Rischio di folgorazione in caso di contatto con componenti sotto tensione.

- Non toccare mai la spina di alimentazione con le mani bagnate.
- Staccare il cavo di alimentazione sempre dalla presa e mai tirando il cavo, perché si rischia di danneggiarlo.

- Non staccare mai la spina di alimentazione durante il funzionamento dell'apparecchio.

Rispettare le seguenti avvertenze:

Avvertenze

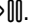
- la tensione di rete e l'indicazione di tensione sulla targhetta della lavatrice devono coincidere. Sulla targhetta portadati sono indicati il valore di allacciamento, nonché il necessario dispositivo di sicurezza.
- Collegare la lavatrice solo a corrente alternata, utilizzando una presa dotata di connettore di messa a terra installato a norma.
- Spina di alimentazione e presa elettrica devono essere compatibili.
- La sezione del cavo elettrico deve essere sufficiente.
- Il sistema di messa a terra deve essere installato a norma.
- Fare eseguire la sostituzione del cavo di alimentazione (se necessario) solo da un elettricista specializzato. Il cavo di alimentazione di ricambio è in vendita presso il servizio di assistenza clienti.
- Non utilizzare spine/prese multiple e prolunghe.
- Se si utilizza un interruttore differenziale, usare solo un tipo con questo simbolo . Solo questo simbolo garantisce l'osservanza delle norme oggi in vigore.
- La spina di alimentazione deve essere sempre raggiungibile. Se questo non fosse possibile, al fine di ottemperare alle relative norme di sicurezza, deve essere realizzato un interruttore (interruttore a 2 poli) nell'installazione permanente in conformità alle norme di installazione elettrica.

- Non piegare, schiacciare, modificare o tagliare il cavo di alimentazione e non farlo entrare in contatto con fonti di calore.

La prima messa in funzione

Prima di lasciare la fabbrica, la lavatrice viene testata in modo approfondito. Per eliminare i residui di acqua del ciclo di prova, eseguire il primo lavaggio **senza** biancheria.

Avvertenze

- La lavatrice **deve essere installata e collegata in modo appropriato**. Da → *Pagina 29*
 - Non mettere mai in funzione una macchina danneggiata. Informare il servizio di assistenza clienti.
1. Controllare la macchina.
 2. Rimuovere il film protettivo dal pannello di comando.
 3. Inserire la spina.
 4. Aprire il rubinetto dell'acqua.
 5. Chiudere l'oblò di carico (non introdurre bucato!).
 6. A seconda del programma impostare **Pulizia del cestello 90 °C** o **Cotone 90 °C**.
 7. Aprire il cassetto del detersivo.
 8. Versare circa 1 litro d' acqua nello scomparto **II**.
 9. Introdurre del detersivo universale nello scomparto **II**.
- Avvertenza:** Per evitare la formazione di schiuma utilizzare solo la metà della quantità di detersivo consigliata dal produttore. Non utilizzare detersivo per capi in lana o delicati.
10. Chiudere il cassetto del detersivo.
 11. Selezionare il tasto .
 12. Dopo la fine del programma spegnere l'apparecchio.

La lavatrice è ora pronta per l'uso.

Trasporto

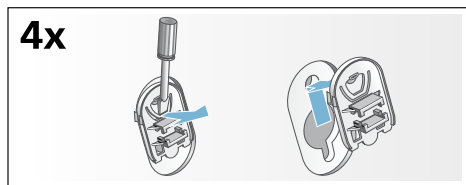
es. trasloco

Lavori di preparazione:

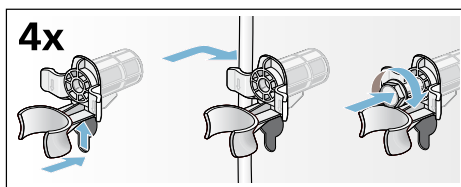
1. Chiudere il rubinetto dell'acqua.
2. Scaricare la pressione residua dell'acqua dal raccordo flessibile di carico.
Manutenzione - Filtro nell'alimentazione dell'acqua → *Pagina 23*
3. Scaricare la liscivia residua.
Manutenzione - La pompa di scarico acqua è otturata → *Pagina 22*
4. Staccare la lavatrice dalla corrente.
5. Smontare i raccordi flessibili.

Montare i blocchi di trasporto:

1. Rimuovere le coperture e conservarle.
Se necessario usare un cacciavite.



2. Inserire tutti i 4 blocchi. Fissare il cavo di alimentazione nei fermi. Inserire e stringere le viti.



Prima di una nuova messa in servizio:

Avvertenze

- È **obbligatorio** rimuovere i blocchi di trasporto!
- Per evitare che durante il lavaggio successivo il detersivo si depositi inutilizzato nel circuito di scarico: versare circa 1 litro di acqua nello scomparto **II** e selezionare e avviare il programma **Scarico acqua**.





Grazie per aver comprato un elettrodomestico Bosch!

Registra subito il tuo nuovo dispositivo su MyBosch e approfitta di:

- **consigli di esperti e trucchi per l'elettrodomestico**
- **opzioni di estensione della garanzia**
- **sconti per accessori e ricambi**
- **manuale digitale e tutti i dati dell'elettrodomestico a portata di mano**
- **facile accesso al servizio assistenza elettrodomestici Bosch**

registrazione gratuita e semplice, anche sui telefoni cellulari:

www.bosch-home.com/welcome

BOSCH
HOME APPLIANCES
SERVICE

Serve aiuto? Lo troverai qui.

Consulenza di esperti per il tuo elettrodomestico Bosch, aiuto con problemi o una riparazione dai tecnici Bosch.

Scopri tutti i modi in cui Bosch ti può supportare:

www.bosch-home.com/service

Le informazioni di contatto per tutti i Paesi sono elencati nella cartella allegata relativa all'assistenza.

Robert Bosch Hausgeräte GmbH

Carl-Wery-Straße 34

81739 München, GERMANY

www.bosch-home.com



9000985280 (9903)

it